



celkový pohled interiéru

Velmi ceněna je též dřevěná socha Panny Marie visící vlevo nade dveřmi do sakristie. Původně bývala na hlavním oltáři, kde byla nahrazena jiným mistrovským dílem – obrazem Nanebevzetí Panny Marie. Další oltáře jsou také raně barokní. V roce 1661 byly dva darovány tehdejším držitelem panství Mikulášem Václavem Braumem z Miřetic. Poslední oltář po levé straně kostelní lodi je z roku 1663 a darovala jej hraběnka Eva Efrosina Teyřovská. Všechny tři čelní oltáře nechal roku 1860 zrestaurovat Rytíř Matyáš Kalina z Jäthensteinu.

Oltář proti vchodu je zasvěcen sv. Janu z Nepomuku na jehož antependiu je vyobrazen. Tento skvost již ale celou řadu let chátrá a čeká na svoji obnovu.

Při opravě kostela v roce 1967 byl na půdě nalezen starý obraz – původně z oltáře sv. Josefa v pravé části. Zasluhou faráře Stanislava Nykodýma byl zrestaurován a visí na severní straně uvnitř kostela. Stanislav a Karel Nykodýmové se také zasloužili o pořízení dvou nových zvonů, které roku 1987 posvětil pan Kardinál František Tomášek. Historickou hodnotu mají také funkční varhany z roku 1800 a zařízení sakristie, kde jsou umístěny malované barokní kredence.



nalezený obraz z oltáře sv. Josefa



funkční dřevěné varhany

Většina těchto památek by potřebovala opravy a údržbu. Doufejme, že se nám to, co léta budovali naši předkové, podaří zachránit i pro další generace.

Děkujeme Vám ...



celkový pohled interiéru

Velmi ceněna je též dřevěná socha Panny Marie visící vlevo nade dveřmi do sakristie. Původně bývala na hlavním oltáři, kde byla nahrazena jiným mistrovským dílem – obrazem Nanebevzetí Panny Marie. Další oltáře jsou také raně barokní. V roce 1661 byly dva darovány tehdejším držitelem panství Mikulášem Václavem Braumem z Miřetic. Poslední oltář po levé straně kostelní lodi je z roku 1663 a darovala jej hraběnka Eva Efrosina Teyřovská. Všechny tři čelní oltáře nechal roku 1860 zrestaurovat Rytíř Matyáš Kalina z Jäthensteinu.

Oltář proti vchodu je zasvěcen sv. Janu z Nepomuku na jehož antependiu je vyobrazen. Tento skvost již ale celou řadu let chátrá a čeká na svoji obnovu.

Při opravě kostela v roce 1967 byl na půdě nalezen starý obraz – původně z oltáře sv. Josefa v pravé části. Zasluhou faráře Stanislava Nykodýma byl zrestaurován a visí na severní straně uvnitř kostela. Stanislav a Karel Nykodýmové se také zasloužili o pořízení dvou nových zvonů, které roku 1987 posvětil pan Kardinál František Tomášek. Historickou hodnotu mají také funkční varhany z roku 1800 a zařízení sakristie, kde jsou umístěny malované barokní kredence.



nalezený obraz z oltáře sv. Josefa



funkční dřevěné varhany

Většina těchto památek by potřebovala opravy a údržbu. Doufejme, že se nám to, co léta budovali naši předkové, podaří zachránit i pro další generace.

Děkujeme Vám ...

Kostel Nanebevzetí Panny Marie ve Zvíkovci

Přesné datum založení kostela známo není, ale již roku 1350 se o něm píše jako o farním chrámu, který měl samostatného správce. Lze tedy usuzovat, že byl pro potřeby držitelů Zvíkovce vybudován mnohem dříve.



dřevěná socha Panny Marie

V roce 1623 byl už Zvíkovec městysem a bohatý chrám už nese jméno Nanebevzetí Panny Marie. Rozkvětu obce i kostela udělali konec Švédové, kteří obojí vypálili a téměř srovnali se zemí. Zanedlouho však na troskách bývalého gotického kostela vyrostl nový raně barokní. Gotický původ dokazují zbytky lomených oblouků v jižní stěně.



kostel Nanebevzetí Panny Marie

Nový kostel nechal pravděpodobně vybudovat tehdejší držitel Zvíkovce (1623-1633) Héraklius Václav z Blíziva. Další zbytky původní stavby a celkem zachovalá dlažba byly objeveny při opravě kostela roku 1891.

Nejcennějším inventářem kostela byl kalich, který byl chrámu darován roku 1519 děkanem chrámu Vyšehradského panem Jiřím z Přimdy. Stříbrný kalich, silně zlacený s monogramem a vyobrazením Nanebevzetí Panny Marie byl používán při bohoslužbách ještě počátkem 20. století. Nyní je uložen v církevním depozitáři. Tam je také uložen deskový oltář nalezený v kostele, který údajně pochází z doby Mistra Jana Husa. Uloženy jsou zde i cenné vyřezávané dřevěné jesličky.



sv. Jan Nepomucký, oltář

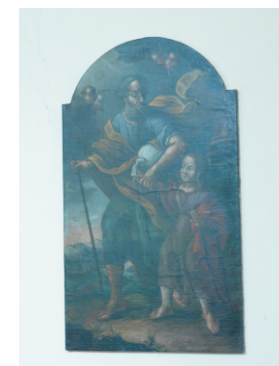


celkový pohled interiéru

Velmi ceněna je též dřevěná socha Panny Marie visící vlevo nade dveřmi do sakristie. Původně bývala na hlavním oltáři, kde byla nahrazena jiným mistrovským dílem – obrazem Nanebevzetí Panny Marie. Další oltáře jsou také raně barokní. V roce 1661 byly dva darovány tehdejším držitelem panství Mikulášem Václavem Braumem z Miřetic. Poslední oltář po levé straně kostelní lodi je z roku 1663 a darovala jej hraběnka Eva Efrosina Teyřovská. Všechny tři čelní oltáře nechal roku 1860 zrestaurovat Rytíř Matyáš Kalina z Jäthensteinu.

Oltář proti vchodu je zasvěcen sv. Janu z Nepomuku na jehož antependiu je vyobrazen. Tento skvost již ale celou řadu let chátrá a čeká na svoji obnovu.

Při opravě kostela v roce 1967 byl na půdě nalezen starý obraz – původně z oltáře sv. Josefa v pravé části. Zasluhou faráře Stanislava Nykodýma byl zrestaurován a visí na severní straně uvnitř kostela. Stanislav a Karel Nykodýmové se také zasloužili o pořízení dvou nových zvonů, které roku 1987 posvětil pan Kardinál František Tomášek. Historickou hodnotu mají také funkční varhany z roku 1800 a zařízení sakristie, kde jsou umístěny malované barokní kredence.



nalezený obraz z oltáře sv. Josefa



funkční dřevěné varhany

Většina těchto památek by potřebovala opravy a údržbu. Doufejme, že se nám to, co léta budovali naši předkové, podaří zachránit i pro další generace.

Děkujeme Vám ...